

成对粘合,仅1室发育,下方一对雄蕊的药隔基部延长成距。子房1室,侧膜胎座4个,横切面有极多分枝,花柱无毛,长1—1.5厘米,柱头膨大,肉质,淡黄色,盾状。蒴果圆锥状或长卵球形,长约2—3厘米,2瓣开裂。种子多数,细小,椭圆形,黄色,长约0.04毫米,种皮网状。花期4—8月,果期8—10月。

产江苏、安徽、浙江、江西、福建、台湾、湖南、广东、广西、四川、贵州和云南。喜生于土层深厚、湿润及枯叶多的地方,海拔200—1800米;常寄生于芒属 *Miscanthus* Anderss. 和甘蔗属 *Saccharum* L. 等禾草类植物根上。印度、斯里兰卡、缅甸、越南、菲律宾、马来西亚及日本也有分布。

根和花可供药用,清热解毒,消肿,可治疗痿、骨髓炎和喉痛;全株可用于妇科调经。

2. 中国野菰 (中国高等植物图鉴) 横杯草(安徽) 图版 21: 12

Aeginetia sinensis G. Beck in Engler, Pflanzenr. IV. 261 (Heft 96):19. 1930; Hand. -Mazz. Symb. Sin. 7:875. 1936; Ohwi, Fl. Jap. 811. 1965; 中国高等植物图鉴 4: 108, 图 5630. 1975.

高15—30厘米,全株无毛。茎长6—7厘米,直径4—5毫米,基部稍增粗,紫褐色或淡紫色,常自下部分枝。叶疏生于茎的近基部,卵状披针形或披针形,长6—8毫米,宽3—4毫米。花单生茎端,花梗紫红色,直立,长15—20(—25)厘米,具明显的条纹。花萼佛焰苞状,船形,长4.5—5厘米,一侧裂开至距基部1.5—2厘米处,先端钝圆。花冠近唇形,红紫色,或有时下部白色,上部红紫色,长5.5—6厘米,顶端5浅裂,裂片近圆形或近扇形,长8毫米,宽约1—1.2厘米,边缘具小齿。雄蕊4枚,花丝纤细,着生于筒的近基部,长1.3—1.5厘米,花药仅一室发育,下方一对雄蕊的药隔基部延长成距状物。子房1室,侧膜胎座4个,横切面有极多的分枝,花柱粗壮,无毛,长2—2.5厘米,柱头肉质,盾状,直径8—9毫米。蒴果长圆锥形或圆锥形,长2—2.5厘米,直径约1.5厘米,成熟后2瓣开裂。种子甚多,微小,近圆形,直径约0.04毫米,种皮网状。花期4—6月,果期6—8月。

产安徽、浙江、江西和福建。常寄生于禾草类植物的根上,海拔800—920米。日本也有分布。

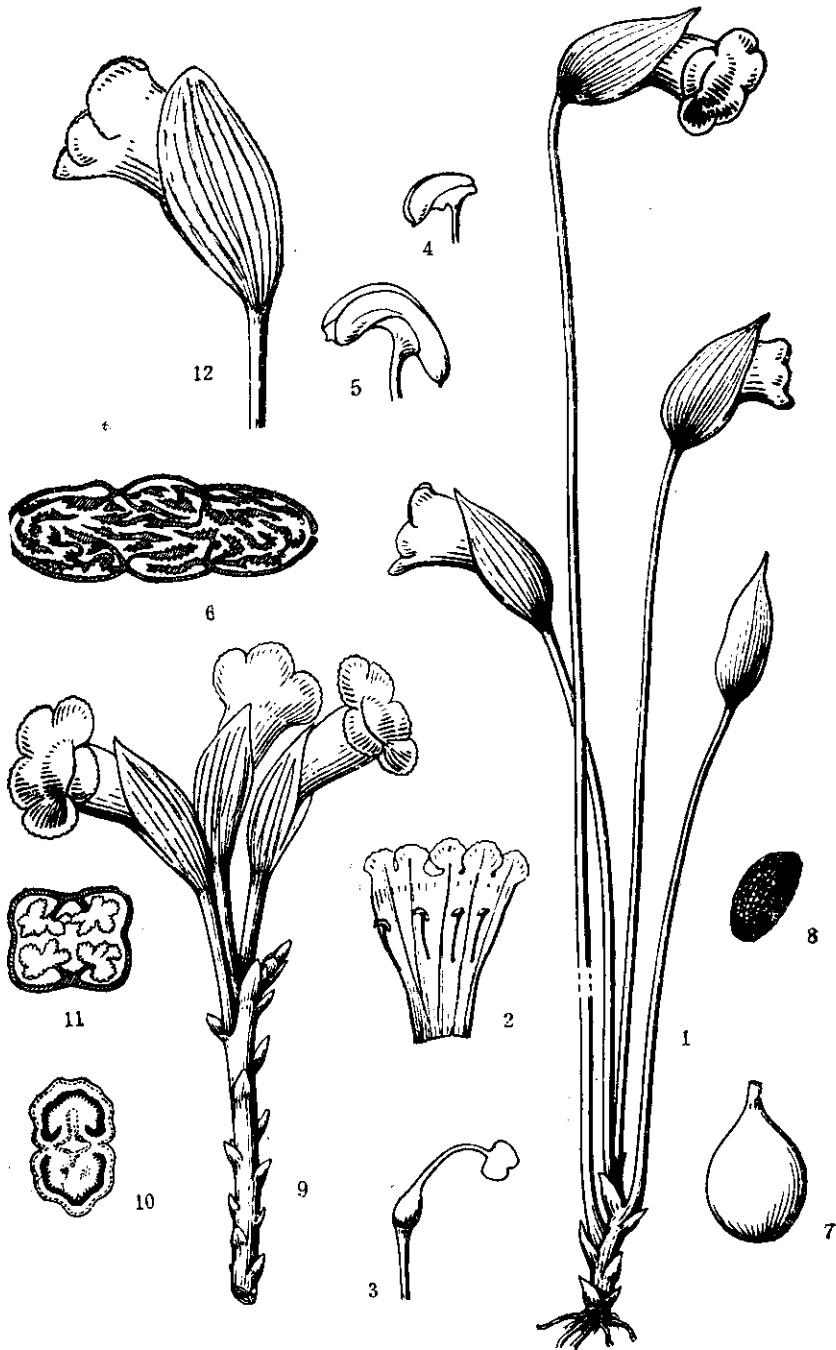
组 2. 短梗野菰组——Sect. *Pseudoaeginetia* G. Beck in Engler, Pflanzenr. IV. 261 (Heft 96):20. 1930.

花有短梗,花梗长2—6(—10)厘米;子房1室,侧膜胎座2,或在子房下部因胎座联合而形成中轴胎座,子房不完全2室。

本组共2种,分布于亚洲东部和南部。我国产1种。

3. 短梗野菰 (新拟) 图版 21: 9—11

Aeginetia acaulis (Roxb.) Walp. Repert. Bot. Syst. 3:481. 1844-1845 ——



1—8. 野菰 *Aeginetia indica* L.: 1. 植株, 2. 花冠展开, 3. 雌蕊, 4—5. 雄蕊, 6. 子房横切面, 7. 果实, 8. 种子。9—11. 短梗野菰 *A. acaulis* (Roxb.) Walp.: 9. 植株, 10. 子房下部横切面 (示因胎座联合而子房不完全2室), 11. 子房中部横切面。12. 中国野菰 *A. sinensis* G. Beck 花侧面观。(吴彰桦绘)